



ÅRSRAPPORT OG REGNSKAP

2019

"Bedre tjenester gjennom samarbeid
- rett innsats på rett sted til rett tid"



Innhold

Om Fosen Helse interkommunalt selskap.....	4
Representantskapet og styret.....	5
Organisasjon og visjon	6
Mål og strategiarbeid i Fosen Helse IKS	6
Besøk og aktiviteter	8
Tjenester og ansvarsområder i Fosen Helse	8
1. FOSEN HELSEKOMPETANSE.....	8
Fosen Ferdighetslab	9
Rekruttering av sykepleiekompetanse	9
Spesialistutdanning for fastleger i allmenmedisin – ALIS3	10
Norsk Elektronisk Legehåndbok – NEL	11
Kompetanseportalen.....	11
Fagnett.....	12
Øvrige oppgaver	12
2. MILJØRETTET HELSEVERN	13
Gjennomførte tilsyn	13
Barnehager	13
Skoler	14
Bassengbad.....	14
Sykehjem	14
Veiledning.....	14
Andre saker	14
Møte med kommuneoverleger i medlemskommunene	14
Samarbeid med Mattilsynet.....	15
Årskonferanse for Miljørettet helsevern.....	15
Samfunnsmedisiner.....	15
3. RASK PSYKISK HELSEHJELP.....	15
4. PSYKOLOGFUNKSJON	17
5. JORDMOR – FØLGE- OG BEREDSKAPSTJENESTEN.....	18
6. UTVIKLINGSPROSJEKTER v/FoU-KOORDINATOR.....	19
Prosjekt: Rehabiliteringsforløp for kronisk syke i tidlig og/eller stabil fase av sykdommen. 2018 - 2020.....	19
Utfordringer i 2019.....	20

Plan for 2020	20
Emnekurs i overvekt og diabetes type-2 for fastleger.	20
Samarbeid med Utviklingscenter for sykehjem og hjemmetjenester.....	21
Masterutdanning i interdisiplinær helseforskning.....	21
7. FOSEN DISTRIKTSMEDISINSKE SENTER.....	21
Fosen legevaktsenter	21
Øyeblikkelig hjelp, etterbehandling og rehabilitering.....	22
Intern opplæring og fagutvikling ved avdeling for øyeblikkelig hjelp, etterbehandling og rehabilitering	27
Fravær	27
Kommunalt akutt døgntilbud for Leksvik og Rissa	28
Spesialistpoliklinikken Fosen	28
Aktivitet	28
Søvn og søvnapne.....	28
Videokonsultasjoner.....	29
Medisinsk utstyr	29
Barnelege.....	29

Om Fosen Helse interkommunalt selskap

Fosen-kommunenes langsiktige og strategiske samarbeid har skaffet regionen merverdi som vises i infrastruktur, tjenester og innovasjon. Fosen Helse IKS som samfunns- og tjenesteutvikler er en betydelig del av dette.

Fosen Helse IKS eies av Indre Fosen, Ørland og Åfjord kommuner. Organisasjonsformen interkommunalt selskap er en sjelden form for interkommunalt samarbeid innenfor helseområdet i Kommune-Norge, men på Fosen har selskapet bestått siden etableringen i 2009. Innholdet har utviklet seg i takt med endringer i storsamfunnet og eierkommunenes behov. Fra starten av har Fosen Helse og St. Olavs hospital samarbeidet om desentraliserte spesialisthelsetjenester, kompetansebygging, pasientopplæring, og forskning, utvikling og innovasjon. Fosen Helse har også felles prosjekter med andre helse-, utdannings- og forskningsinstitusjoner.

Et samarbeid der den ene partens suksess gagnar også den andre, er et pluss for begge. Fosen Helses motto beskriver dette: Helheten er mer enn summen av delene.

I starten av 2019 presenterte NTNU Samfunnsforskning resultatene fra evalueringen av Fosen Helse som styret hadde satt i gang i 2018. Man ønsket å finne ut i hvilken grad Fosen Helse har lyktes med sitt oppdrag knyttet til helsetjenester, samarbeid, kompetanseutvikling, økonomisk bærekraft samt rollen som ressurscenter og aktør i samfunnsutviklingen på Fosen. Man undersøkte også hvilken nytte den enkelte kommune har av deltakelse i Fosen Helse. På rapportens forside står et utsagn som kom frem i intervjurunden

«... Fosen hadde sett annerledes ut uten Fosen Helse ...»

Evalueringsrapporten kan leses på www.fosen-helse.no.

Under prosessene med kommunesammenslåinger har det helt siden 2017 kommet frem ønsker om å vurdere alternativer for eksisterende samarbeid. En intern gjennomgang i regi av Lederforum helse og omsorg Fosen og styret for Fosen Helse IKS i 2018 ble fulgt opp med den ovennevnte eksterne evalueringen ved NTNU Samfunnsforskning. På felles formannskapsmøte 13. november 2019, der også samhandlingsdirektøren ved St. Olavs hospital deltok, var Fosen Helse et hovedtema. Det var stor oppslutning om å fortsette samarbeidet.

Med ny kommunestruktur som grunnlag er selskapsavtalen og strategien for Fosen Helse IKS nå under revidering. Denne årsmeldingen vil gi et innblikk i den totale aktiviteten i 2019.

Representantskapet og styret

Representantskapet besto av eierkommunenenes ordførere.

Leder:

Vibeke Stjern (Åfjord)

Representantskapets medlemmer:

Ogne Undertun (Bjugn), Steinar Saghaug (Indre Fosen), Tom Myrvold (Ørland) og Einar Eian (Roan).

Styret besto av rådmenn/kommunalsjefer.

Leder:

Per Johansen (Åfjord)

Styremedlemmer:

Ådne Røkkum (Bjugn), Vigdis Bolås (Indre Fosen), Arnfinn Brasø (Ørland) og Marit Knutshaug Ervik (Ørland)

Observatør: Emil Raaen (Nye Ørland)

Varamedlemmer:

Bente Kristiansen (Bjugn), Hilde Anhanger Karlsen (Indre Fosen), og Roy-Bjarne Hemmingsen (Snåsa)

Daglig leder:

Leena Stenkløv

Driftssjef:

Susann Hansen/Kjersti Groven

Systemansvarlig lege:

Morten Jensvold (sengepost) og Thusyanthan Mohanathas (legevakt)

Styret har i 2019 avholdt 7 styremøter.

Styret har behandlet 25 saker.

Representantskapet har i 2019 avholdt 2 møter.

Representantskapet har behandlet 10 saker.

Organisasjon og visjon

I tråd med selskapsavtalen er Fosen Helse IKS regionens utviklingsaktør og samarbeidsorganisasjon som skal initiere, utrede, prøve ut og etablere bærekraftige, forpliktende og fleksible former for samarbeid innen helse- og omsorgstjenester.

VISJON

Fosen Helse IKS er en nasjonalt anerkjent helseaktør som bidrar til at Fosen er et godt sted å bo og leve

PRINSIPPER FOR VIRKSOMHETEN

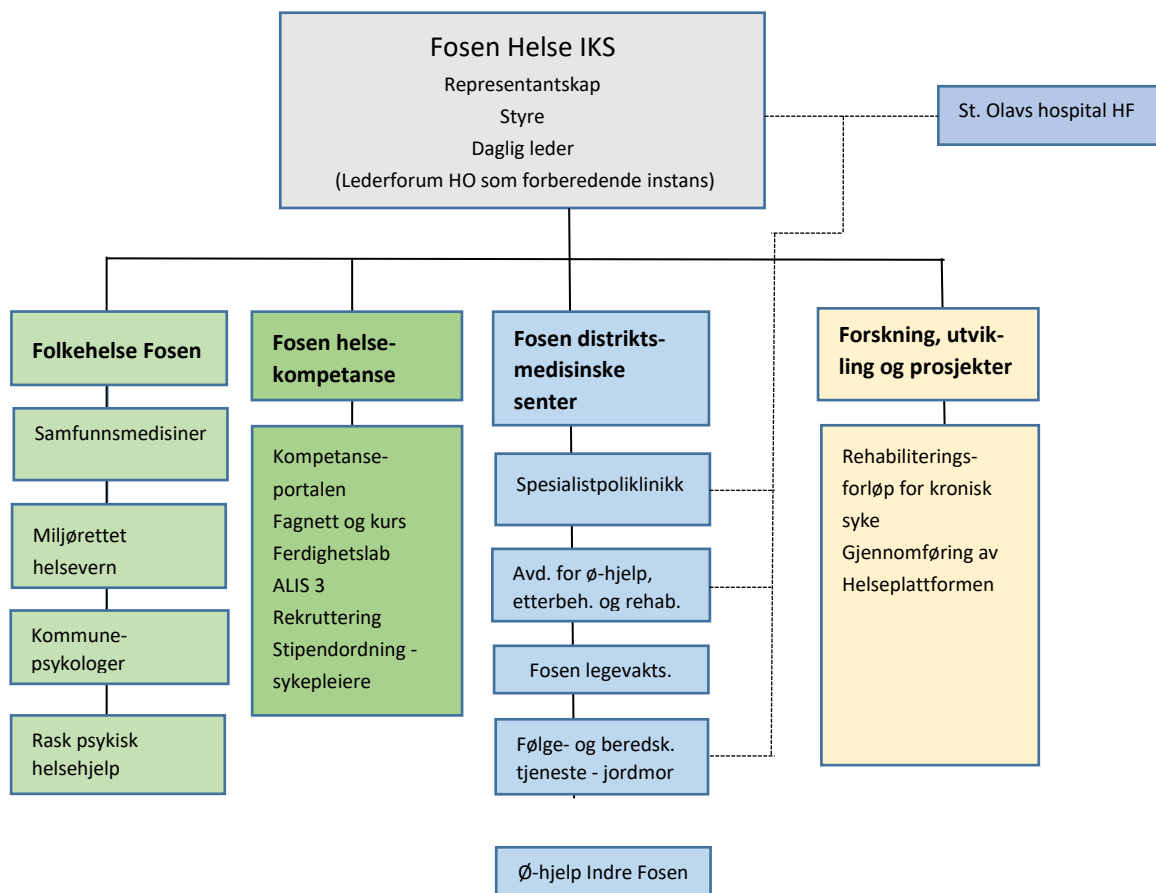
Fosen Helse IKS tilbyr tjenester nærmest mulig brukeren for alle kommunene i regionen.

Tjenestene gir *bedre helse* til en *lavere kostnad* og gir *god opplevd kvalitet*.

Bidrar til at befolkningen på Fosen *mestrer egen hverdag*.

Mål og strategiarbeid i Fosen Helse IKS

Styret vedtok forslag til mål og strategier samt handlingsplan for Fosen Helse i mai 2019. Dette var å betrakte som første trinn i et mer langsiktig, strategisk utviklingsarbeid. For å forsterke dette arbeidet opprettet styret en treårig prosjektlederstilling for strategisk utvikling. Stillingen ble lyst ut i 2019, med tiltredelse fra januar 2020. I organisasjonskartet vil prosjektlederstillingen plasseres under ledelsen av selskapet (se figur på neste side).



Figuren viser Selskapets totale virksomhet, og styrings- og samarbeidslinjer.

Fosen Helse IKS ivaretar regionens interesser i ulike samarbeidsorgan. Daglig leder er medlem av Administrativt samarbeidsutvalg (ASU) og deltar også i kommunegruppenettverket som driftes av KS Trøndelag. Til fagrådene og legeutvalget under ASU har lederforumet og daglig leder valgt Fosen-representanter med solid kompetanse og forankring i eierkommunene og Fosen Helse.

Gjennom hele 2019 har ASU arbeidet med revidering av samarbeidsavtalen og -strukturen. Planen var å ferdigstille arbeidet tidlig 2020.

Aktiv deltakelse i samarbeidsfora gir Fosen-regionen et stort nettverk og mulighet til å påvirke utviklingen i helsesektoren. Interkommunale tjeneste- og samarbeidsmodeller som utvikles for å tjene Fosen-kommunenes behov vil som regel også være nyttige for andre kommuneregioner.

Besøk og aktiviteter

Daglig leder deltok på en samfunnsdag ved NTNU i februar og presenterte Fosen som praksis- og arbeidsplass til studenter i samfunnsfag.

Storingsrepresentant Kirsti Leirtrø takket ja til å møte Fosen Helse og Lederforum helse og omsorg Fosen i mars. Målet var å drøfte hvordan man kunne etablere en desentralisert sykepleierutdanning på Fosen og sikre lokalt opptak av studenter. I forkant hadde kompetansekoordinatorerne i Fosen helsekompetanse kartlagt interesse for dette og fått stor positiv respons. Etter møtet sendte Kirsti Leirtrø skriftlig spørsmål til stortinget og initierte også et møte med NTNU-ledelsen. Svaret fra forsknings- og høyere utdanningsminister Iselin Nybø åpnet for lokalt opptak kun ved at Fosen-regionen selv finansierer studieplasser.

Det har blitt etablert et samarbeid mellom NTNU, Fylkesmannen, KS og kommunegruppene for å utvikle en varig samarbeidsarena der målet er å kunne tilby studier og praksisplasser med høy kvalitet og relevans som ivaretar distriktenes behov.

Tjenester og ansvarsområder i Fosen Helse

Fosen Helse IKS er eierkommunenes redskap for å utvikle og drifte oppgaver som de mener best kan løses i fellesskap. Dette er oppgaver som fordrer spesialisert kompetanse og ressurser som går utover en enkeltkommunes mulighet til å ivareta. De fleste tjenestene innenfor Fosen Helse IKS har startet som prosjekter og blitt overført til permanent drift etter endt prosjektperiode og evaluering.

Nedenfor beskrives de ulike ansvarsområdene og tjenestene i Fosen Helse.

1. FOSEN HELSEKOMPETANSE

Fosen helsekompetanse tilrettelegger for helserelatert kompetanseheving på Fosen og er en bidragsyter for kommunene i deres arbeid med å utvikle tilstrekkelig og riktig kompetanse innenfor både folkehelse og helse- og omsorgstjenester. Helsekompetanse.no er en del av Kvalitets- og Utviklingssenteret ved Universitetssykehuset Nord-Norge (UNN) og er fortsatt en viktig samarbeidspartner i å drifte og videreutvikle «Kompetanseportalen» på en kvalitativt god måte. Kompetansekoordinatorerne skal bistå de ulike aktører i tilrettelegging av nye kurs, bistå i etablering av nye fagnett og være pådrivere og inspiratorer opp mot kommunene til

bruk av tilbudene som finnes i portalen. Fosen Helsekompetanse jobber også for videreutvikling og samstemning opp mot nye felles læringsarenaer, som kommunene ønsker å implementere i hver enkelt kommune.

Fosen Ferdighetslab

Ferdighetslab Fosen ble etablert som et samarbeidsprosjekt mellom Utviklingscenter for sykehjem og hjemmetjenester i Trøndelag v/ Åfjord kommune og Fosen Helse IKS i 2017. Samarbeidet avdekket et behov for å utvikle et systematisert kurstilbud innenfor det akuttmedisinske fagområdet. Fra januar 2019 ble Ferdighetslab Fosen med sine to 25 % stillinger, fast drift i Fosen Helse IKS. Kravene til akuttmedisinsk kunnskap i kommunene blir større på grunn av dårligere pasienter med komplekse problemstillinger, avansert behandling, lite sykepleiedekning og avstand til sykehus. Dette har bidratt til at Ferdighetslab Fosen sine ulike tilbud om ferdighetstrening er svært ettertraktet i kommunene.

Opp mot 300 deltakere fordelt på alle Fosen-kommunene er blitt kurset.

Opp mot 200 deltakere representert fra alle Fosen-kommunene deltok på Temauke ved Ferdighetslab Fosen og Fosen DMS.

Hovedmål:

Øke kompetansen til helsepersonell i møtet med alvorlig og akutt syke gjennom ferdighetstrening i hjerte-lungeredning, avansert hjerte-lungeredning og førstehjelp. Kursene kjøres med 4 til 10 deltakere, alt etter hva det skal undervises i.

Målgruppe:

Målgruppen er alt helsepersonell i Fosen-kommunene - helsefagarbeidere, sykepleiere og leger.

Rekruttering av sykepleiekompetanse

En arbeidsgruppe ledet av Fosen Helsekompetanse har sett på felles tiltak for å rekruttere sykepleiere til Fosen. Det er blitt jobbet opp mot Universitet, Lederforum for Helse- og Omsorg Fosen, Rådmannsgruppen og politikere. Momenter det er blitt jobbet med, og som videreføres til 2020 er:

- Kartlegge og tilrettelegge opp mot universitetene for desentralisert sykepleieutdanning på Fosen med oppstart høsten 2021, samt rekruttering av sykepleiestudenter ut til praksisfeltet på Fosen.

- Kartlegging av interessen for desentralisert sykepleieutdanning.
- Felles strategi for stipendordning for sykepleierutdanning, botilbud for studenter, veilederkompetanse, mentorordning for nyansatte og omdømmebygging av kommunenes praksisfelt.
- Felles søknad til Fylkesmannen på kompetansemidler. Søknaden i 2019 ga ikke tilslag.

Spesialistutdanning for fastleger i allmenntidmedisin – ALIS3

I henhold til ny forskrift for spesialistutdanning for leger har kommunene fått ansvar for å legge til rette for en utdanningspakke/utdanningsvei for fastleger som trenger spesialistutdanning blant annet i allmenntidmedisin – ALIS3.

Kommunen som ansvarlig utdanningsvirksomhet har dermed fått ansvar for å:

- legge til rette for helhetlige utdanningsløp
- legge til rette for læringsaktiviteter slik at legene i spesialisering kan oppnå læringsmålene
- dokumentere hvordan arbeidet med spesialistutdanningen er organisert og hvordan ansvaret er plassert i virksomheten
- utarbeide plan for spesialistutdanningen. Planen skal blant annet inneholde opplysninger om:
 - hvilke læringsarenaer som kan tilbys for de ulike læringsmålene
 - hvordan veiledningen og vurderingen organiseres og gjennomføres
 - hvordan det legges til rette for supervisjon.

Fosen Helsekompetanse er i denne sammenheng utfordret av Lederforum for Helse- og Omsorg Fosen til å utarbeide en felles utdanningspakke for fastlegene på Fosen, spesielt med tanke på å få kartlagt felles læringsarena, slik at ALIS3 kan nå sine læringsmål mest mulig effektivt og i tillegg kvalitativt godt nok.

Fosen Helsekompetanse sammen med en arbeidsgruppe bestående av fastleger fra alle kommunene og representant fra Lederforum for H/O Fosen har oppnådd følgende i 2019:

- Utdanningsplan Allmenntidmedisin LIS 3
- Mal for Spesialisering i allmenntidmedisin for lokal gjennomføring

Den største utfordringen er praksis i spesialisthelsetjenesten, både når det gjelder å få plass i sykehus og fastlegenes muligheter for å komme fra legekantoret. Her har vi innledet

samtaler med St.Olavs hospital v/samhandlingsdirektøren og har fått positiv respons. I tillegg søker vi Helsedirektoratet om å få Fosen DMS registrert som utdanningsvirksomhet for de læringsmålene som skal dekket innen spesialisthelsetjenesten.

Dette arbeidet fortsetter i 2020.

Norsk Elektronisk Legehåndbok – NEL

Alle kommunene på Fosen har inngått avtale med NHI om bruk av NEL - et medisinsk oppslagsverk for leger og annet helsepersonell.

Legene i hver kommune har tilgang til NEL via kommunal IP-adresse. Med eget brukernavn og passord har de også tilgang til NEL via privat PC og gratis tilgang til en mobil applikasjon.

På legekantorene gis det personlig tilgang til øremerket helsepersonell likt antall legehjemler som har tilgang. Annet helsepersonell har tilgang til NEL via kommunal IP-adresse.

Fosen Helsekompetanse har ansvar for fornying av kontrakten mellom NHI og Fosen-kommunene.

Kompetanseportalen

Portalen til Fosen Helsekompetanse oppdateres kontinuerlig i forhold til ulike tilbud. Vi hadde 4170 besøk/økter i portalen pr. 31.12.19. Kommunene har også deltatt aktivt på fysiske tilrettelagte kompetanse- og kunnskapstilbud, gjennom besøk av kompetanseskoordinator, fagdager i regi av Fosen Helsekompetanse, Utviklingscenteret for hjemmetjenester og sykehjem, Fosen DMS og Ferdighetslab Fosen.



Kompetanseportalen er universelt utformet og har et såkalt responsivt design. Dette er i henhold til lovkrav om at eksisterende nettløsninger skal være universelt utformet innen 01.01.21.

E-læringskurs

Portalen fortsetter med både lukkede og åpne kurs, kursene ligger klar for å administreres av den enkelte arbeidstaker, eller satt i system og administrert fra ledernivå. Videreutvikling av Helsekompetanseportalen er satt litt på vent, i påvente av å se hvordan Fosen kommunene ønsker å tilnærme seg KS-læring. Fosen Helsekompetanse ble på slutten av 2019 medlem av gruppen som jobber med å rulle ut KS-læring i kommunene.

I starten av 2020 blir Helse- og omsorgssektoren første sektor som tar i bruk KS-læring.

Fagnett

Fosen Helsekompetanse ser fortsatt som sin oppgave å legge til rette for en mer effektiv og fleksibel utveksling av kunnskap og erfaring på tvers av kommunegrensene. At ansatte får opplevelsen av å være i et større og mer robust fagmiljø og som de kan støtte seg til i hverdagen.

Det vil i økende grad være behov for kunnskapsdeling framover, spesielt med tanke på kjente utfordringer i forhold til rekruttering av helsepersonell. Det vil være svært viktig at det legges til rette på enhetene for bruken av fagnett, og at lederne legger til rette og etterspør slik kunnskapsdeling.

Øvrige oppgaver

- Inspirere kommunene og helsepersonell til bruk av tilbudene som ligger i Fosen helsekompetanseportalen. Tilrettelegge for lett og synlig tilgang til portalen fra andre web-sider.
- Sammenstille fagnett og e-læringsportal opp imot verktøy som kommunene har tatt i bruk, som for eksempel KS-læring og Teams.
- Fokus på årshjul i virksomhetene som igjen kan settes i sammenheng med årshjulet som faggruppen Fagutvikling Sykepleie Fosen jobber etter.
- Fortsette i 2020 med å jobbe tett opp mot universitet, Fylkesmannen, politikere og helseledere på Fosen for å kunne nå målet om bedre rekruttering av sykepleiere og en desentralisert sykepleieutdanning med oppmøtested på Fosen.
- Fortsette i 2020 med tilrettelegging av ALIS 3 i kommunene.

2. MILJØRETTET HELSEVERN

Miljørettet helsevern er en viktig del av folkehelsearbeidet på Fosen. Fagfeltet omhandler de forhold i miljøet i det offentlige rom, som har eller kan ha innvirkning på helsa til folk.

Avdelingen besto i 2019 av miljøhygieniker i 60 % stilling og konstituert samfunnsmedisiner på time-engasjement.

Gjennomførte tilsyn

Det er gjennomført 23 tilsyn, gitt 6 godkjenninger og avsluttet 8 saker fra 2018. I 8 oppdukkende saker gis veiledning og avsluttes uten tilsyn.

Totalantall	Godkjenning	Godkjent i 2019	Revisjon	Inneklima
32 barnehager/lokasjoner	28 er godkjent	3 godkjenninger	10	10
20 skoler	18 er godkjent	1 godkjenning	2	2
8 alders- og sykehjem	<i>Kun meldeplikt</i>		6 tilsyn	
8 Bassengbad	<i>Kun meldeplikt</i>	1 nytt basseng	4 tilsyn	
29 frisørsalonger	<i>Kun meldeplikt</i>		Ingen tilsyn	
17 hulltaking	17 er godkjent	1 godkjenning	1 tilsyn	
1 piercingsstudio	1 er godkjent	Ingen nye	Ingen tilsyn	
2 tatoveringsstudio	2 er godkjent	Ingen nye	Ingen tilsyn	
1 Negledeign	<i>Kun meldeplikt</i>	Ingen nye	Ingen tilsyn	
6 Solarier	<i>Kun meldeplikt</i>	Ingen nye	Ingen tilsyn	
Andre saker	<i>Ved henvendelse</i>		8 veiledninger	

Barnehager

1 familiebarnehage mangler godkjenning. Her er det ikke drift hvert år.

Nybygging og ombygging av flere barnehager. Veiledning gis på grunnlag av tegninger og telefonkontakt. Utvidelse av arealer gir behov for nye godkjenninger.

1 barnehage er avviklet i 2019.

Skoler

20 skoler har godkjenning for drift, mens 2 skoler mangler godkjenning, grunnet manglende tilbakemelding etter tilsyn. Det er planer om ombygging/nybygging av 3-4 skoler, men endelig avgjørelse er ikke tatt. Disse må følges tett i årene som kommer.

Bassengbad

Det er drift i 8 bassengbad på Fosen; 2 skolebasseng, 3 terapibad og 3 svømmehaller.

Det tas daglig kjemiske prøver i bassengene av teknisk personell i hver kommune. I tillegg sendes inn prøver for både bakterieanalyse og kjemiske prøver til eksternt laboratorium hver måned. Ansvaret for god vannkvalitet ligger hos kommunene. Kopi fra laboratorium sendes Folkehelse Fosen.

Ved prøver med kimtall over 10 og ved funn av *Pseudomonas Aeruginosa*, skal bassenget stenges, i påvente av sjokk-klorering og nye analyser. Ved andre avvik i kjemiske verdier, må det gjøres en vurdering av skoleeier / vaktmester om stenging er nødvendig.

Vannkvaliteten i alle bassengene er stort sett bra, og hvis det blir et dårlig resultat blir dette fulgt opp av vaktmestrene. De sender da inn ekstra vannprøver til analyse, etter tiltak i bassenget.

De fleste bassengbad har stengt deler av året, og ved oppstart skal det foreligge godkjent vannprøve for bakteriologi og vannkjemi.

Sykehjem

Høst 2018 og vinter 2019 ble det gjennomført en nasjonal tilsynskampanje med miljørettet helsevern i sykehjem i regi av NEMFO (nettverk for miljørettet folkehelsearbeid). Miljørettet helsevern på Fosen deltar i kampanjen. Det ble utført tilsyn ved 6 sykehjem vinter 2019.

Veiledning

Ved henvendelser gis det veiledning pr telefon eller epost. Det er registrert veiledning om bekymring rundt grillmat, støv i elektronisk avfall, legionella, veistøy, fuktskader mv.

Andre saker

Møte med kommuneoverleger i medlemskommunene

Det er et ønske om å samle kommuneoverlegene i de enkelte kommunene til ett møte i året, for å styrke samarbeidet til Folkehelse Fosen. Det ble avholdt møte med ny kommuneoverlege i Ørland kommune, sammen med kommuneoverlege i Indre Fosen og enhetsleder i Ørland.

Samarbeid med Mattilsynet

Miljøhygienikeren i Folkehelse Fosen jobber fast 20 % for Mattilsynet. Samarbeidet mellom etatene nyter begge parter godt av. Det har i 2019 vært samtidige tilsyn for Mattilsynet ved 10 barnehager/-kjøkken og 1 skole. Samarbeidet gir også besparinger innen reiseutgifter for begge parter, både ved samtidig tilsyn og ved gjennomføring av flere tilsyn i samme område.

Årskonferanse for Miljørettet helsevern

Det var ikke deltakelse ved årskonferanse i 2019, siden dette kom samtidig med andre hendelser.

Årskonferansen arrangeres av NEMFO (nettverk for miljørettet folkehelsearbeid), og har alltid faglig nyttig innhold. I tillegg gir konferansen et grunnlag for et landsdekkende nettverk for miljørettet helsevern. Flere og flere organiserer miljørettet helsevern i en eller annen form for interkommunalt samarbeid. Det gir flere medarbeidere og et arbeidsmiljø for de ansatte, og samtidig en bredere kunnskap om ulike fagfelt. Felles plattform for samarbeidet er Yammer.

Samfunnsmedisiner

Foruten myndighetsutøvelse innenfor miljørettet helsevern har samfunnsmedisiner vært en sentral bidragsyter i planleggingen av spesialistutdanning for fastleger i allmenntilleggsmedisin og i prosjektet Rehabiliteringsforløp for kronisk syke i tidlig og/eller stabil fase av sykdommen.

3. RASK PSYKISK HELSEHJELP

Rask psykisk helsehjelp er en nasjonal satsning. I henhold til veilederen «Sammen om mestring» skal kommunen gi et tilbud om hjelp til gruppen innen *behandlingsforløp 1, lettere psykiske vansker*, som utgjør den største gruppen av psykiske plager og lidelser i befolkningen. En nasjonal evaluering viser at man har nådd denne gruppen på en god måte med etablering av RPH. Kjennetegn for RPH er at det er et lavterskeltilbud uten krav til henvisning, tilbyr tidlig hjelp og er gratis for pasienten. Det er også et godt forebyggende tiltak med tanke på hindre utvikling til alvorligere psykiske problemer.

På Fosen startet RPH som prosjekt i 2013, med Roan, Åfjord, Bjugn og Ørland som deltakende kommuner. Fra 2017 er tilbudet i permanent drift, og fra 2018 ble også Indre Fosen med. Utdanning av Indre Fosens medarbeidere i kognitiv terapi, som er et sentralt fastsatt kompetansekrav for medarbeidere i RPH, startet først i slutten av desember og

fortsetter i 2019. Utdanningen finansieres ved prosjektmidler fra Helsedirektoratet. For at befolkningen i Indre Fosen skulle slippe å vente på tilbudet frem til kommunens medarbeidere har fullført sin utdanning, åpnet RPH kontor i Vanvikan straks finansieringen var klar. I oktober kom de første henvendelsene fra Indre Fosen, og RPH er svært fornøyde med endelig å ha et tilbud for hele Fosen.

I 2019 hadde tjenesten 234 henvendelser. Disse fordelte seg kommunevis slik:

Indre Fosen:	25 (0,25% av befolkningen)
Ørland:	94 (1,75% av befolkningen)
Bjugn:	69 (1,39% av befolkningen)
Åfjord:	35 (1,05% av befolkningen)
Roan:	10 (1,06% av befolkningen)

RPH har begrenset markedsføringen av tilbudet i Indre Fosen, som ellers i de øvrige kommunene. Erfaringsmessig må vi regne med en gradvis økning av henvendelser fra år til år også i Indre Fosen, etter hvert som tilbudet blir mer kjent.

Legene står fortsatt for størsteparten av henvendelsene, enten ved direkte henvisning fra dem, eller via tips til personer som selv tar kontakt.

Fra og med januar 2019 har vi i forbindelse med at også Indre Fosen er blitt en del av Rask psykisk helsehjelp på Fosen, økt antall ansatte fra 2,3 stillinger til 3,1. Av denne økningen har 0,2 blitt brukt til opplæring av to nyansatte.

For første gang så vi oss i sommer nødt til å innføre inntaksstopp for nye henvendelser i en måned. Det er for oss viktig å forsøke å unngå ventelister, og å gi personer som kontakter oss et tilbud innen ca. to uker. Dette har vi gjennom denne stengingen klart å opprettholde.

I november arrangerte Rask psykisk helsehjelp i Kristiansund for første gang Midt-norsk samling for RPH. Fem av seks ansatte deltok her, mye nyttig lærdom og viktig tiltak for oss som team.

RPH har hatt en kontinuerlig økning i antall henvendelser, bortsett fra 2018, da samme antall terapeuter dekket et større geografisk område:

2013:	47 (med oppstart 1. juni)
2014:	116
2015:	137

2016:	166
2017:	178
2018:	164
2019:	234 (gradvis oppstart pga. pågående opplæring)

4. PSYKOLOGFUNKSJON

I 2019 ble psykologfunksjonen i Fosen helse IKS styrket med to nye medarbeidere, den ene begynte i januar, den neste begynte i februar. Med tre psykologstillinger totalt sikres bedre kompetansebredde, kontinuitet og tilgjengelighet. De to nye skal ha hovedfokus på barn-unge-feltet.

Helsedirektoratets intensjon med satsingen har vært å vektlegge helsefremmende og forebyggende arbeid i større grad enn tidligere, og styrke kvalitet og kompetanse i det helhetlige og tverrfaglige kommunale arbeidet innen psykisk helse og rus, vold- og traumefeltet.

Det er viktig at psykologene er tilgjengelige på arenaer for tverrfaglig samarbeid, samt veiledning og fagstøtte. Dette har høyeste prioritet hos oss. Det har medført utvikling av «undervisningspakker» med tema tilpasset medarbeidere og foreldre til barn i barnehage, medarbeidere i hjemmetjenester, personale ved sykehjem, personale ved bofellesskap samt pårørende til demente. Samarbeidet med medarbeidere i tjenesten Rask psykisk helsehjelp styrker antallet formidlere av psykologisk kunnskap.

Alle de tre psykologene i Fosen helse er rekruttert fra stillinger i spesialisthelsetjenesten. For bedre å forstå hvordan arbeidet i kommunene best kan utformes, har alle tre deltatt på NAPHA's regionale nettverkssamling for psykologer i kommunale helse og omsorgstjenester i april 2019, og den nasjonale nettverkssamlingen i november 2019. På den siste samlingen deltok også to helseledere fra Fosen. Det er viktig for utformingen av tilbudet at det er godt forankret i ledelsen.

De geografiske avstandene mellom kommunesenter/ tettsteder på Fosen merkes for oss tre som helst skal være tilgjengelige for mange. Planen er også å bygge et faglig fellesskap mellom psykologene. Her har vi fortsatt et arbeid å gjøre med å finne en god balanse mellom selvstendig arbeid og tid i fellesskap.

5. JORDMOR – FØLGE- OG BEREDSKAPSTJENESTEN

Følge- og beredskapstjenesten ved jordmor er spesialisthelsetjenestens ansvar for alle fødende med reisetid utover 1,5 time til fødeavdeling fra kommunesenteret. Målet for tjenesten er at transport og fødesituasjonen skal oppleves som trygg og forutsigbar.

Følge- og beredskapstjenesten har i 2019 omfattet kommunene Bjugn, Roan, Ørland og Åfjord. Beredskapen for Indre Fosen ble på grunn av manglende jordmorressurs lagt ned høsten 2018.

Fødselstallet for Fosen-kommunene ble i 2019 totalt 229.

Fordelingen av fødsler kommunevis:

Bjugn:	58
Roan:	11
Indre Fosen:	63 (Rissa 47 og Leksvik 16)
Ørland:	51
Åfjord:	46

Ørland kommune i samarbeid med Fosen helse lyktes ved utlysning i juni å rekruttere ny jordmor som begynte i september 2019.

Sommerferien for jordmødrene ble avviklet med fire ukers fellesferie. Dette fordi det på dette tidspunktet kun var 3 jordmødre som arbeidet i beredskapstjenesten. Disse tre hadde arbeidet mye ekstravakter for å opprettholde vakt tidligere i året, og de var samstemte i at å dekke opp vakter i ferieperioden ikke var gjennomførbart.

For å ha tilbud om jordmor på helsestasjonen i ferieperioden ble det leid inn jordmor som var tilstede på helsestasjonen 2-3 dager pr. uke. Gjennom tett og godt samarbeid med fødeavdelingen på St. Olavs hospital, og ved selektering av aktuelle gravide som ble innlagt i påvente av fødsel, forløp sommeren uten avvik i ivaretagelsen av gravide og fødende.

Sårbarheten i jordmortjenesten, pga. tjenestenes størrelse og få ansatte, sammen med rekrutteringsproblemene har gjort at en ved sykmeldinger gjennom året har hatt en kontinuerlig utfordring knyttet til å opprettholde vakt. Løsningen har vært mange ekstravakter på jordmødrene. Med unntak av en helg i romjulen har det vært kontinuerlig vakt.

I desember 2019 inviterte fødeavdelingen ved St. Olavs hospital til samarbeidsmøte knyttet til evaluering av gjeldende avtale for følge- og beredskapstjenesten. I dette møtet deltok

representanter for kommuneledelsen i alle kommunene på Fosen, og videre forhandlinger knyttet til ny avtale ble planlagt til januar 2020.

6. UTVIKLINGSPROSJEKTER v/FoU-KOORDINATOR

Prosjekt: Rehabiliteringsforløp for kronisk syke i tidlig og/eller stabil fase av sykdommen. 2018 - 2020

Prosjektet vil implementere en arbeidsmodell med systematisk ressurskobling mellom pasient, fastlege og kommune, ved koordinerende enhet. Prosjektet vil utvikle et system for hvordan å starte opp, følge opp og evaluere rehabiliteringstiltak og/eller forebyggende helsearbeid hos pasienter med en kronisk sykdom i tidlig/stabil fase og de med en truende kronisk sykdom.

Målgruppen er voksne personer med en stabil kronisk sykdom som uten tiltak har en stor sjanse for negativ sykdomsutvikling og ev. funksjonstap, og de som har kjent forhøyet risiko for å utvikle en kronisk sykdom.

Planleggingen av prosjektet startet i 2018, og gjennomføring startet i 2019.

1) Det ble etablert en ny helsetjeneste – helseveiledning - i alle Fosen-kommuner med 20% stilling i Åfjord, Ørland, Bjugn, Indre Fosen. Målgruppen i 2019 var pasienter med overvekt og diabetes 2. På grunn av få henvisninger ble målgruppen åpnet, og tjenesten ble et tilbud for alle med kroniske helseplager. Tjenesten kan være en ressurs for de brukere som

- kan fortsatt forebygge sykdom (livsstilsendringer)
- har fått en sykdom, men kan begrense funksjonssvikt og forbedre helsen og
- har fått behandling eller rehabilitering i spesialisthelsetjenesten og trenger oppfølging i kommunen.

Helseveileder skal avlaste fastlegen med oppfølging av pasienter i de områder som ikke krever legekompentanse:

- Helseinformasjon og råd.
- Veiledning i forbindelse med livsstilsendringer: kosthold, aktivitet osv.
- Planlegging av rehabilitering i kommunen: hjelpe å tilpasse eksisterende tjenester og tilbud for den enkelte brukeren.

- Være døren til kommunale helsetjenester: Helseveileder er knyttet til koordinerende enhet og skal kartlegge pasientens behov for tjenester i kommunen. Helseveileder skal hjelpe brukere å finne de tjenester de har behov for og hjelpe til i søknadsprosessen.
 - Støttesamtaler med bruker eller pårørende.
 - Støtte, motivere og følge opp etter avtale.
- 2) Det ble startet opp systematisk samarbeid med Unicare Helsefort: Alle Fosen-pasienter som har fått rehabilitering på Helsefort henvises til oppfølging hos helseveileder i kommunen. Helseveilederen skal støtte brukeren og motivere han/hun å fortsette med den rehabiliteringsplanen som ble utviklet på Helsefort.
- 3) Samarbeid med Fedmepoliklinikken. Spesialister kan henvise til helseveiledning og oppfølging i kommunen direkte, ikke nødvendig å henvise via fastlege.

Utfordringer i 2019

Det har vært få henvisninger fra legetjenesten. Derfor ble det bestemt å få alle helseveiledere lokalisert på legekontorer for å være mer tilgjengelig for både brukere og fastleger.

Det har også vært en del utskifting av helseveiledere. Dette er forståelig i starten av tjenesten og med så liten stilling, men er likevel utfordrende pga. opplæring og kontinuitet i forhold til brukere.

Plan for 2020

Implementering av helseveiledningstjeneste.

Få helseveiledere på alle legekontorer (10 – 20 % stilling).

Fortsette å samarbeide med Unicare Helsefort

Informere Røros Rehabilitering og andre rehabiliteringsinstitusjoner om oppfølgingstilbudet på Fosen.

Emnekurs i overvekt og diabetes type-2 for fastleger.

Fosen Helse IKS i samarbeid med NTNU og St. Olavs Hospital laget et emnekurs i overvekt og diabetes type-2 for fastleger. Kurset ble godkjent av den Norske Legeforening. Kurset består av 5 kurskvelder med 4 timer med forelesninger av spesialister fra St. Olavs Hospital og diskusjon. Kurset gjennomføres i løpet av 2020.

Samarbeid med Utviklingssenter for sykehjem og hjemmetjenester.

Det ble fornyet intensjonsavtale mellom Fosen Helse IKS og Utviklingssenter for sykehjem og hjemmetjenester. Det skal videreutvikles samarbeid mellom Fosen helsekompetanse, FoU og utviklingssenteret. Et aktuelt samarbeidsprosjekt er Ferdighetslab Fosen som er en viktig ressurs for helsepersonell på Fosen.

I 2019 tilbød Ferdighetslab Fosen kursing i kommuner. Planen for 2020 er å samarbeide med utviklingssenteret for å pilotere KlinObsKommune på Fosen. Målet med dette er trinnvis kompetansebygging innen klinisk observasjon og praksis i kommuner og å lære opp instruktører som kan gjennomføre og følge opp opplæringen.

Masterutdanning i interdisiplinær helseforskning.

FoU-koordinator tar masterutdanning i Interdisiplinær helseforskning ved Universitetet i Oslo. Masteroppgaven skal handle om evaluering av prosjekt «Rehabiliteringsforløp for kronisk syke i tidlig og/eller stabil fase av sykdommen» og brukernes perspektiv på overgangen fra rehabilitering i spesialisthelsetjenesten til oppfølging i kommunen. Utdanningsforløpet er ferdig i våren 2021.

7. FOSEN DISTRIKTSMEDISINSKE SENTER

Tjenestene som er organisert inn under enheten Fosen DMS består av både interkommunale helsetjenester og desentraliserte spesialisthelsetjenester. Vertskommunen er Ørland.

Fosen legevaktsenter

Fosen legevaktsenter har vært i drift fra 2006. Senteret er samlokalisert med sengeposten i Fosen DMS. Legevaktsenteret betjener kommunene Bjugn, Roan, Ørland og Åfjord.

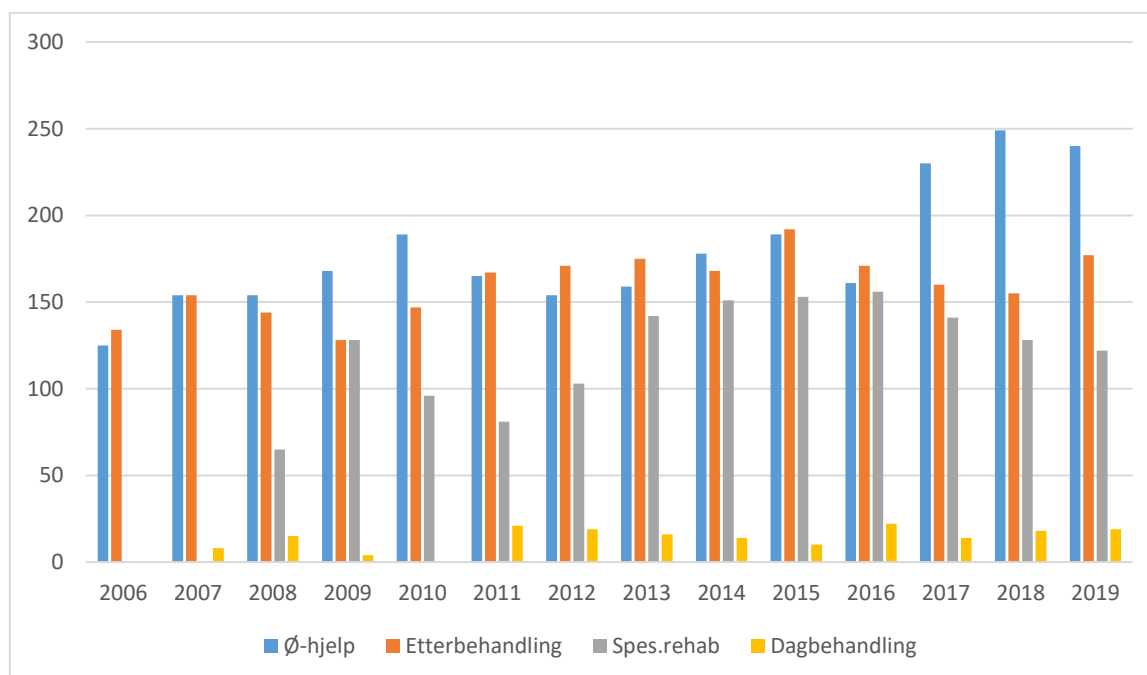
Samlokalisering mellom legevakt og sengepost gjør at vakthavende lege lett kan få bistand fra sykepleier med mottak av pasienter, prøvetaking og analysering, observasjon av pasienter med mer.

Øyeblikkelig hjelp, etterbehandling og rehabilitering

Sengeposten har 13 plasser; 3 øyeblikkelig hjelp, 6 medisinsk etterbehandling og 4 rehabilitering.

- Øyeblikkelig-hjelp-tilbudet er for kommunene Bjugn, Ørland, Åfjord og Roan, alle som deltar i Fosen legevaktsenter. Sengene disponeres av fastlegene og legevaktslegene. Pasienter legges inn for observasjon, diagnostisering og initiering av behandling.
- Etterbehandling er et tilbud for kommunene Bjugn, Ørland, Åfjord og Rissa. Sykehusene i Sør- og Nord-Trøndelag disponerer plassene, og overflytter pasienter som ikke er ferdigbehandlet og som fortsatt skal ha aktiv medisinsk behandling.
- Rehabilitering er 4 plasser som disponeres av Klinikk for ortopedi, reumatologi og hudsykdommer på St. Olavs hospital på spesifikke pasientforløp etter operasjon. I tillegg brukes plassene til unge traumepasienter.

Pasientbehandling avd. ø-hjelp, etterbehandling og spesialisert rehabilitering 2006-2019



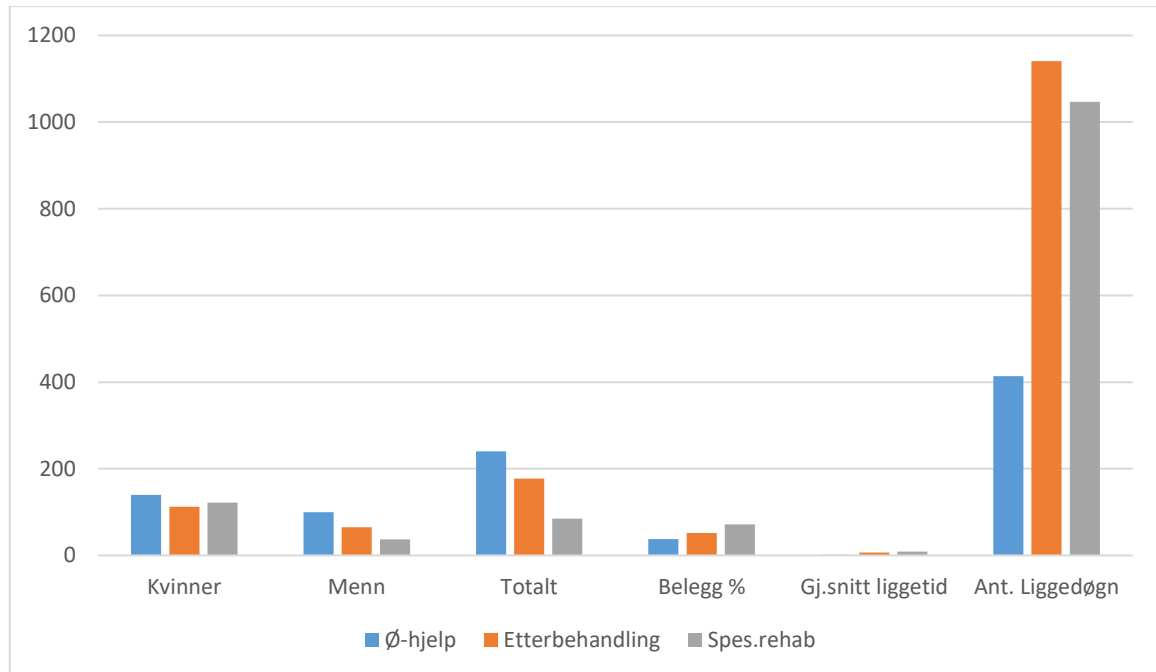
- I perioden 2006 – 2019 er det totalt behandlet 6439 pasienter i avdelingen hvorav 2515 i ø-hjelps tilbud
- I 2019 er det behandlet totalt 558 pasienter i avdelingen
- Dagbehandling 2019: Totalt antall pasienter 19 med totalt 71 behandlinger. Dagbehandlingene har vært intravenøs væskebehandling, blodprøvekontroll, blodtransfusjon, frakobling av cytostatika, seponering av veneporntål, Zometainfusjoner, sårskift og diverse injeksjoner.
- .

Kommunefordeling avd. ø-hjelp, etterbehandling og spesialisert rehabilitering 2019

	Ø-hjelp	Etterbehandling	Spesialisert rehabilitering	Dagbehandling	TOTALT
Ørland	125	62	15	12	214
Bjugn	77	44	8	6	135
Åfjord	27	38	8	1	74
Roan	0	0	1	0	1
Indre Fosen	0	32	16	0	48
Andre innland	11	1	74	0	86
Andre utland	0	0	0	0	0
TOTALT	240	177	122	19	558

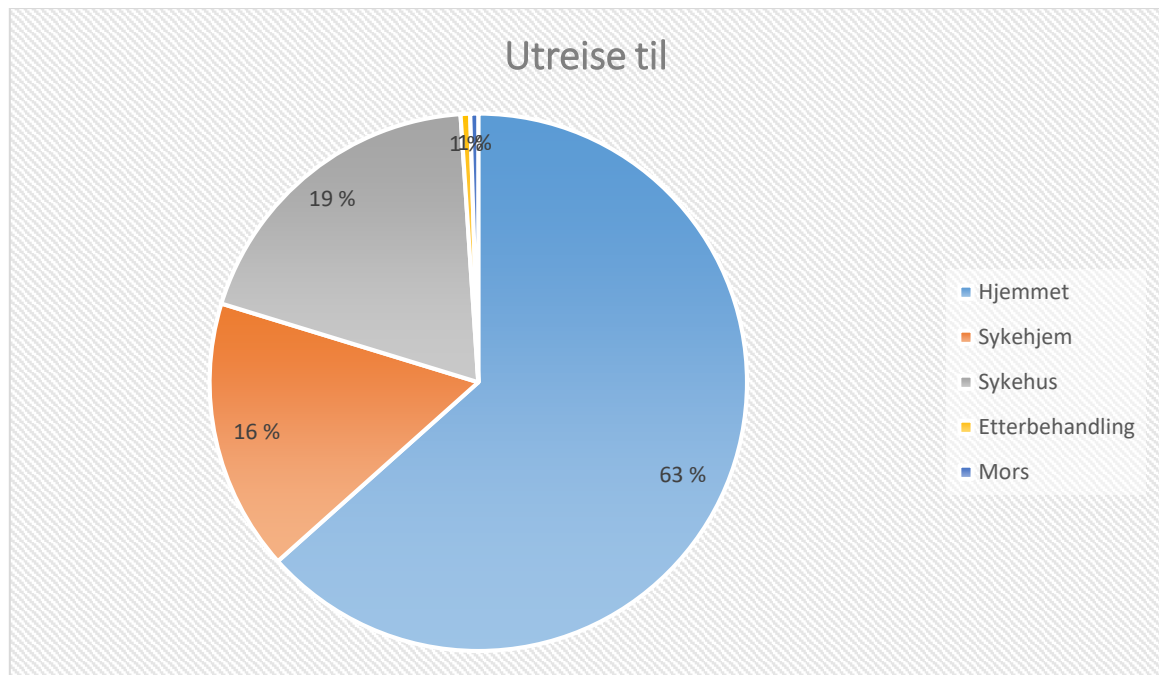
Innleggelse fra andre kommuner i tilbudet spesialisert rehabilitering er i hovedsak Trondheim kommune med 60 pasienter. De øvrige 14 pasientene er fordelt på 10 kommuner utenfor Fosen-regionen.

Statistikk avd. ø-hjelp, etterbehandling og spesialisert rehabilitering

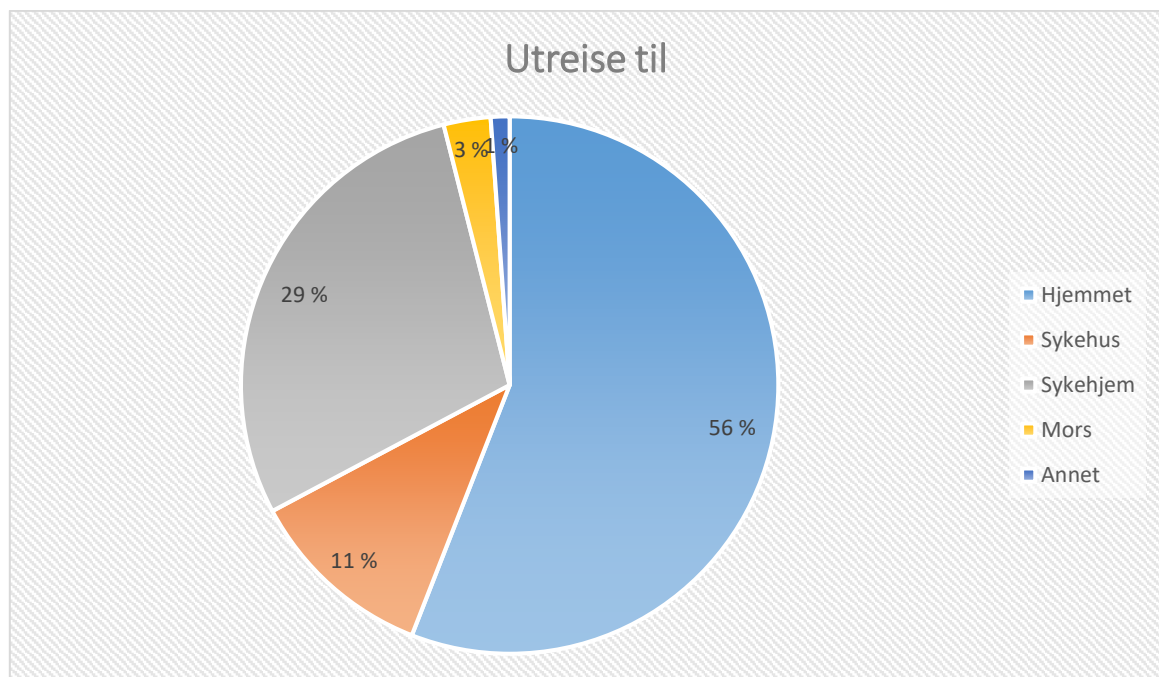


	Kvinner	Menn	Totalt	Belegg %	Gj.snitt liggetid	Antall liggedøgn
ø-hjelp	140	100	240	37,8	1,7	414
Etterbehandling	112	65	177	52,1	6,6	1141
Spes.rehab.	85	37	122	71,7	8,8	1047

Pasientflyt ø-hjelp i sengepost 2019

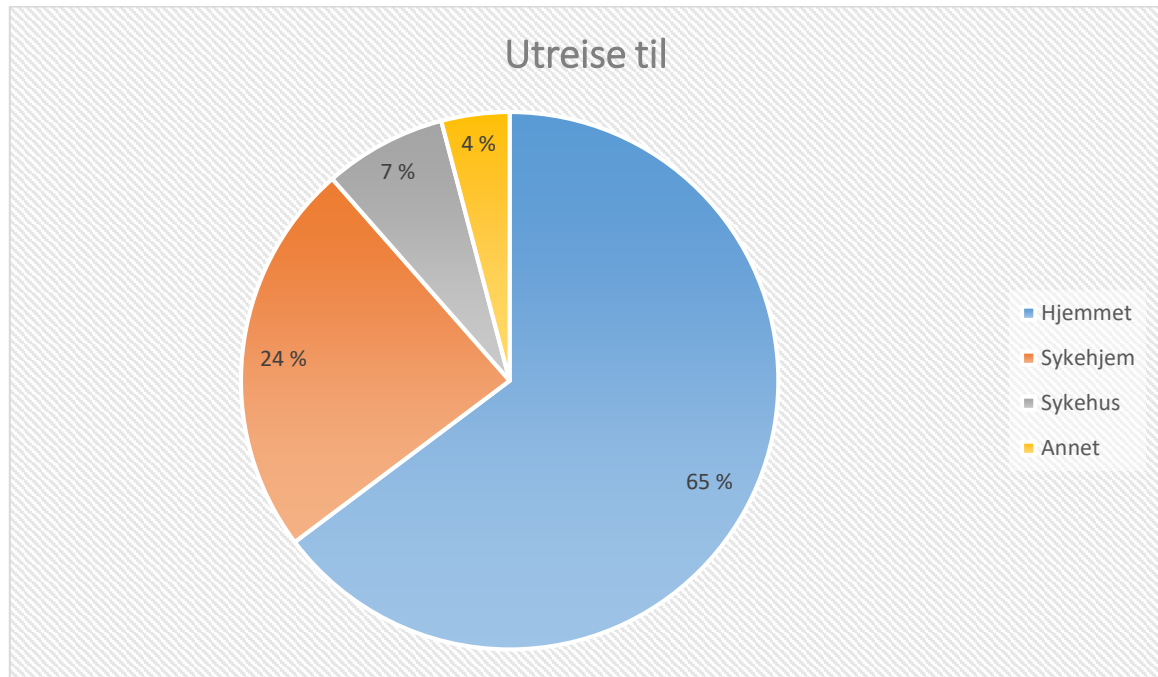


Pasientflyt etterbehandling i sengepost 2019



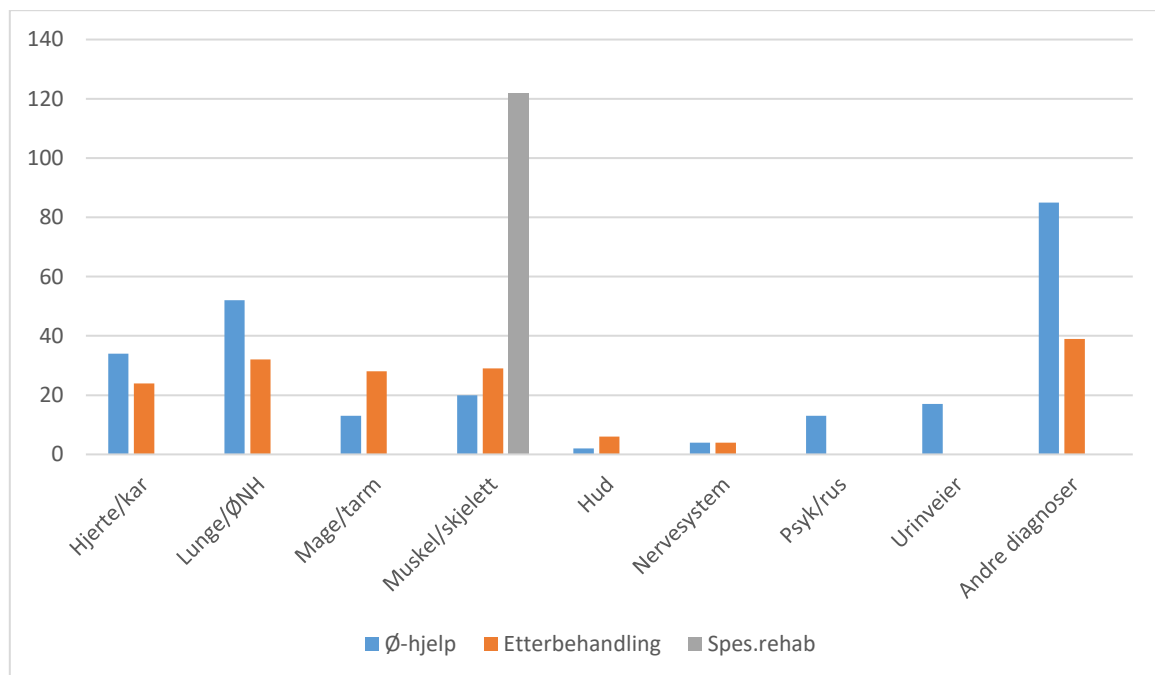
Med utreise til annet menes at to pasienter reiste til Unicare helsefort på Hysnes.

Pasientflyt spesialisert rehabilitering i sengepost 2019



Med utreise til annet innebar at fire pasienter reiste videre til Selli og en pasient reiste til Unicare helsefort på Hysnes

Statistikk over diagnoser for pasienter innlagt ved ø-hjelp, etterbehandling og rehabilitering 2019



	Hjerte/ kar	Lunge/ ØNH	Mage/ tarm	Muskel/ skjelett	Hud	Nerve- system	Psyk/ rus	Urin- veier	Andre diagn.
Ø-hjelp	34	52	13	20	2	4	13	17	85
Etterbehandling	24	32	28	29	6	4	0	15	39
Spes.rehab	0	0	0	122	0	0	0	0	0

Intern opplæring og fagutvikling ved avdeling for øyeblikkelig hjelp, etterbehandling og rehabilitering

Enheten har stort fokus på faglig utvikling, oppdatering og vedlikehold av relevant kompetanse blant alle ansatte. Dette gjennomføres via kurs, både interne og eksterne, samt deltakelse på konferanser.

Hver måned har eget fokus med ulike temaer knyttet til årshjul. Da gjennomføres blant annet e-læringskurs eller internundervisning for aktuelle ansatte. Årshjulet utarbeides i samarbeid med fagsykepleierne på hele Fosen. Man tilstreber noenlunde like tema, men med lokale tilpasninger.

Videreutdanning

Avdelingsleder: Master in Business Administration ved Handelshøgskolen Nord

Annet

Flere ansatte deltok for Fast-Track-konferansen i mai, som en del av det ortogeriatriske prosjektet. Fire stykker deltok også på helsekonferansen på Stjørdal. Utenom dette har noen ansatte vært på eksterne kurs, bl.a. KOLS-kurs, kurs for hjertesyke og falldag.

I løpet av året har nesten alle sykepleierne på avdelingen vært på SKUV-kurs, resterende skal på kurs i løpet av 2020. SKUV står for systematisk klinisk undersøkelse og vurdering. Denne kompetansen skal gi sykepleiere mer verktøy å bruke i sine undersøkelser og har betydning for beslutningstakingen. Dette vil bli innført som en del av et system på sengeposten tidlig i løpet av 2020.

Fravær

Kun avdeling for øyeblikkelig hjelp, etterbehandling og rehabilitering er stor nok til å ha fraværstatistikk. På avdelingen var sykefraværet totalt 8,51 %. Dette er egenmeldt og legemeldt sykefravær til sammen.

Kommunalt akutt døgntilbud for Leksvik og Rissa

Tilbudet har 1,5 senger lokalisert ved Rissa Helsecenter. Det er tett dialog med Fosen DMS. Begge drar nytte av erfarings- og kompetanseutveksling.

Spesialistpoliklinikken Fosen

Spesialistpoliklinikken er et behovsdrivet tilbud med desentraliserte spesialisthelsetjenester i regi av St. Olavs hospital HF. Det er en av Norges største desentraliserte poliklinikker. Spesialistene innenfor de forskjellige fagområdene jobber til daglig i sykehusene i Sør- og Nord-Trøndelag. De har tjenesten på Fosen inn i sin tjenesteplan. Kriteriene for desentralisering er at tilbudet er primært for de store pasientgrupper og bidrar til å redusere ventetider og køer til behandling. Prioritering av pasienter skjer med andre ord på samme vilkår som ved St. Olavs hospital.

Aktivitet

Det var 3707 besøksregistrerte i 2019, utenom røntgen. Dette var nedgang fra 2018 (4042) og forklares ved vakanser og permisjoner store deler av året. De største spesialitetene er øre-nese-hals- og hudsykdommer. I tillegg har poliklinikken ortoped. Gynekolog gikk av med pensjon, og man har ikke lyktes å rekruttere en ny. Det har lenge vært jobbet for å re-etablere øyelegetilbud.

Søvn og søvnapne

I 2019 satset poliklinikken på økt kompetanse i søvnutredning og søvnapne. Vi utfører søvnregistreringer hos både barn og voksne, og personalet har vært på kongress for søvnapne og på kurs i tolkning av polygrafier hos ResMed. Erfaringer tilsier et større behov fremover og mulig økt desentralisert rolle angående søvnapne.

Videokonsultasjoner

Poliklinikken har startet arbeidet med å ta i bruk videokonsultasjoner, slik at pasienter kan få tidligere hjelp og slipper lang reisevei. Utstyr og dataprogram er på plass, og det er bestemt hvilken type konsultasjoner som egner seg for dette. Poliklinikken er også behjelpelig med å assistere de som skal ha videokonsultasjoner med St.Olavs hospital i Trondheim.

Medisinsk utstyr

St. Olav hospital har i 2019 fornyet en del av vårt medisinske utstyr. Det er blitt bygd en ny lydtett audioboks hvor en kan utføre hørselstester tross flystøy. Det er også prioritert nytt moderne audiometer til bruk ved hørselstester. Vi har også fått ny skopvaskemaskin som er en viktig del i det moderne skyllerommet vi har.

Barnelege

Barnelegen kom tilbake fra permisjon sensommeren 2019..

FOSEN HELSE IKS – REGNSKAP 2019

I budsjettet for 2019 ble det gjort en del endringer sammenlignet med årene før. I tidligere år har regnskapene vist store overskudd som er avsatt til fond. Nå ble det etterstrebet å budsjettere mer realistisk. På de ulike ansvarene ble det lagt inn tiltak for å bedre rekruttering og beholde kompetanse, men også effektivisere slik at nye krav kunne imøtekommes innenfor de økonomiske rammene. Av endringene nevnes etablering av en FoU-stilling, omgjøring av Ferdighetslab Fosen fra et samarbeidstiltak mellom Fosen DMS og Utviklingscenteret for sykehjem og hjemmetjenester til en fast del av Fosen helsekompetanse, utvidelse av Rask psykisk helsehjelp til å omfatte Indre Fosen, tilsetning av to nye kommunepsykologer for barn og unge, og økning av grunnbemanningen og tilsetning av en ekstra fysioterapeut på sengeposten ved Fosen DMS.

I tillegg ble det vedtatt å bruke fondsmidler til blant annet arbeid med Helseplattformen.

Både ansvarene under Fosen Helse IKS og vertskommunetjenestene under Fosen DMS hadde mindreforbruk. IKS-mindreforbruket har to hovedforklaringer: renteinntekter fra bankinnskudd er mye større enn budsjettet og Fosen helsekompetanse har hatt mindre (økonomisk) aktivitet. Mindreforbruk på sengepost er knyttet til langvarige permisjoner og sykemeldinger uten at vikar ble ansatt. På legevakt ble vaktgodtgjørelsen lavere på grunn av større andel turnusleger med lavere lønn enn faste leger, og salg av forbruksmateriell ga økt inntekt.

Fosen Helse IKS

Regnskap 2019

Driftsregnskapet

	Regnskap	Opprinnelig	Regulert	Regnskap
	2019	budsjett	budsjett	2018
	2019	2019	2019	2018
<i>Driftsinntekter</i>				
Salgsinntekter	0	0	0	0
Refusjoner	9.534.932	9.540.550	9.540.550	11.774.388
Overføringer	0	0	0	0
Andre driftsinntekter	0	0	0	0
Sum driftsinntekter	9.534.932	9.540.550	9.540.550	11.774.388
<i>Driftsutgifter</i>				
Lønn inkl sosiale utgifter	4.636.549	5.157.610	5.157.610	3.991.201
Kjøp av varer og tjenester	5.118.220	4.237.940	4.712.940	2.467.484
Overføringer	314.222	230.000	230.000	400.981
Avskrivninger	0	0	0	0
Andre driftsutgifter	7.307	15.000	15.000	13.603
Sum driftsutgifter	10.076.299	9.640.550	10.115.550	6.873.269
Driftsresultat	-541.367	-100.000	-575.000	4.901.119
<i>Finansposter</i>				
Renteinntekter	340.052	100.000	100.000	256.508
Renteutgifter	0	0	0	0
Avdrag på lån	0	0	0	0
Mottatte avdrag på lån	0	0	0	0
Motpost avskrivninger	0	0	0	0
Sum finansposter	340.052	100.000	100.000	256.508
Ordnært resultat (før interne finanstrans)	-201.315	0	-475.000	5.157.627
<i>Interne finansieringstransaksjoner</i>				
Til ubundne avsetninger	4.383.849	0	0	3.421.020
Til bundne avsetninger	0	0	0	1.039.033
Dekning av tidligere års regnsk.m. merforbruk	0	0	0	0
Bruk av tidligere års regnskaps.m. mindreforbruk	4.383.849	0	0	3.421.020
Bruk av ubundne avsetninger	475.000	0	475.000	0
Bruk av bundne avsetninger	1.027.176	0	0	265.255
Overføring til investeringsregnskapet	0	0	0	0
Sum interne finansieringstransaksjoner	1.502.176	0	475.000	-773.778
Regnskapsm. resultat (etter interne finanstrans)	1.300.861	0	0	4.383.849

BALANSEREGNSKAP 2019

	Saldo 31.12.19	Saldo 01.01.19
Eiendeler		
Anleggsmidler	3.924.697	3.520.630
Faste eiendommer og anlegg	0	0
Utstyr, maskiner og transportmidler	0	0
Utlån	0	0
Pensjonsmidler	3.847.528	3.450.768
Aksjer og andeler	77.169	69.862
Omløpsmidler	23.321.335	22.946.575
Premieavvik	-255.650	-362.805
Kortsiktige fordringer	2.074.527	2.158.298
Aksjer og andeler	0	0
Sertifikater	0	0
Obligasjoner	0	0
Kasse/bank/post	21.502.458	21.151.082
Sum eiendeler	27.246.032	26.467.205
Egenkapital og Gjeld		
Egenkapital	20.505.385	20.764.100
Disposisjonsfond	15.055.518	11.146.670
Bundne driftsfond	4.539.290	5.566.466
Ubundne invest.fond	0	0
Bundne invest.fond	0	0
Regnskapsmessig mindreforbruk	1.300.861	4.383.849
Regnskapsmessig merforbruk	0	0
Udisponert i investeringsregnskapet	0	0
Udekket i investeringsregnskapet	0	0
Likviditetsreserve	0	0
Kapitalkonto	-390.284	-332.885
Gjeld		
Langsiktig gjeld	4.314.981	3.853.515
Pensjonsforpliktelse	4.314.981	3.853.515
Ihendehaverobligasjonslån	0	0
Sertifikatlån	0	0
Andre lån	0	0
Kortsiktig gjeld	2.425.666	1.849.590
Kassekreditt	0	0
Annen kortsiktig gjeld	2.425.666	1.849.590
Premieavvik	0	0
Sum EK og gjeld	27.246.032	26.467.205

Innskutt kapital fra eierne inngår i disposisjonsfondet pr 31.12 fordeler seg slik:

Andel EK, Bjugn Kommune	250 000
Andel EK, Indre Fosen Kommune	300 000
Andel EK, Roan Kommune	50 000

Andel EK, Ørland Kommune	250 000
Andel EK, Åfjord Kommune	250 000
Sum	1 100 000

Note 1 Fosen Helse IKS – fordelt pr ansvar

*)Alle tall med negative fortegn er inntekt og uten fortegn er utgift. Sumtall med negative fortegn betyr at summen viser et mindreforbruk i forhold til budsjett.

Fosen Helse IKS				
Regnskap 2019				
Ansvar	Tekst	Regnskap 2019	Budsjett 2019	Regnskap 2018
100	Lønn og sosiale kostnader	1.294	1.281	2.283
100	Andre utgifter	2.113	2.224	855
100	Inntekter og overføringer			
100	Overføringer fra eierkommuner	-2.930	-2.930	-2.930
100	Fakturert vertskommune			-671
100	Bruk av disposisjonsfond	-475	-475	
100	Renteinntekter	-340	-100	-260
Sum ansvar 100 - Administrasjon Fosen DMS IKS		-338	0	-722
103	Lønn og sosiale kostnader	336	641	
103	Utgifter	866	25	
103	Avsetning til bundet fond			
103	Inntekter og overføringer	-940	-666	
103	Overføringer fra eierkommuner			
103	Bruk av disposisjonsfond			
103	Bruk av bundet fond	-187		
Sum ansvar 103 - Administrative ressurser		75	0	0
110	Lønn og sosiale kostnader	135	0	
110	Utgifter	490	845	576
110	Avsetning til bundne fond			
110	Inntekter og overføringer			
110	Overføringer fra eierkommuner	-845	-845	-845
110	Bruk av bundne fond			
Sum ansvar 110 - Fosen helsekompetanse		-220	0	-269
300	Lønn og sosiale kostnader	368	375	349
300	Andre utgifter	122	196	44
300	Overføringer fra eierkommuner	-571	-571	-571
Sum ansvar 300 - Miljøretta helsevern		-82	0	-178
301	Lønn og sosiale kostnader			
301	Andre utgifter			53
301	Avsetning til bundne fond			
301	Inntekter og overføringer			
301	Overføringer fra eierkommuner			-721
301	Bruk av bundne fond			

Sum ansvar 301 - Samfunnsmedisin					-668
410	Lønn og sosiale kostnader				317
410	Utgifter				643
410	Avsetning til bundne fond				62
410	Inntekter og overføringer				-757
410	Overføring fra eierkommuner				
410	Bruk av bundne fond				-265
Sum ansvar 410 - Kreftkoordinator Fosen					0
420	Utgifter	1.686	1.034		556
420	Avsetning til bundne fond				600
420	Inntekter og overføringer fra staten				-550
420	Overføring fra eierkommunene	-1.034	-1.034		-1.034
420	Kjøp av psykolog Ørland				-168
420	Øremerket tilskudd fylkesmannen				-600
420	Bruk av bundet fond	-652	0		
Sum ansvar 420 - Rask psykisk helsehjelp					0
430	Lønn og sosiale utgifter	2.530	2.790		947
430	Andre utgifter	78	155		60
430	Fordelte utgifter				
430	Avsetning til bundne fond				377
430	Inntekter og overføringer	-805	-1.330		-787
430	Overføring fra eierkommuner	-1.615	-1.615		-632
430	Bruk av bundne fond	-188	0		
Sum ansvar 430 - kommunepsykolog					0
720	Premieavvik	-107			34
720	Overført fra vertskommunetjenester	-628			-1.350
720	Bruk av disposisjonsfond				
720	Overført investeringer til vertskommune				
Sum finansposter					-735
Mindreforbruk					0
					-4.384

Overføringer fra eierkommuner:

	Ørland	I - Fosen	Bjugn	Åfjord	Roan	Sum
Administrasjon	666	799	666	666	133	2.930
Fosen Helsekompetanse	177	258	168	141	101	845
Miljøretta Helsevern	119	175	114	95	68	571
Rask psykisk helsehjelp	321		303	247	163	1.034

Kommunepsykolog	338	494	322	269	193	1.615
Sum drift IKS 2019	1.620	1.725	1.573	1.418	659	6.995

Note 2 – Vertskommunetjenester pr ansvar

*) Alle tall med negative fortegn er inntekt og uten fortegn er utgift. Sumtall med negative fortegn betyr at summen viser et mindreforbruk i forhold til budsjett.

Sum Vertskommunetjenester Fosen DMS IKS - 2019				
Ansvar	Tekst	Regnskap 2019	Budsjett 2019	Regnskap 2018
313	Lønn og sosiale kostnader	1.453	1.567	1.350
313	Andre utgifter	642	757	577
313	Refusjon fra staten	-2.325	-2.325	-2.261
313	Sykepengerefusjon	-9	0	0
313	overføringer fra kommuner	0	0	0
313	Avsetning til bundet fond	238	0	334
Sum ansvar 313 - Spesialisthelsetjenesten		0	0	0
315	Lønn og sosiale kostnader	2.714	3.073	2.776
315	Andre utgifter	674	505	555
315	Andre inntekter	-117	-80	-124
315	Øremerket tilskudd fra staten	0	0	0
315	Sykepengerefusjon	0	0	0
315	Overføringer fra kommuner	-3.498	-3.498	-3.498
315	Ubrukt tilskudd avsatt til bundet fond	0	0	0
Sum ansvar 315 - Fosen Legevaktssenter		-226	0	-291
319	Lønn og sosiale kostnader	16.223	15.445	13.642
319	Andre utgifter	2.647	2.551	3.037
319	Andre inntekter	-863	-707	-68
319	Refusjon fra staten 1)	-10.180	-10.180	-9.902
319	Sykepengerefusjon	-1.481	-361	-623
319	Overføringer fra kommuner 2)	-6.748	-6.748	-7.148
319	Bruk av investeringsmidler	0	0	0
319	Bruk av bundet fond	0	0	0
Sum ansvar 319 - Observasjon og etterbehandling		-402	0	-1.062
Sum vertskommune - overført til IKS		-628	0	-1.352

1) Refusjon fra staten består av fakturering til St. Olavs Hospital for sengeposten.

2) Overføringer fra kommunene

	Ørland	I - Fosen	Bjugn	Åfjord	Roan	Sum
Fosen Legevaktssenter	1.238	0	1.126	758	221	3.343
Hjelpepersonell				155		155
Sum legevakt	1.238	0	1.126	913	221	3.498

Sengepost	706	706	706	706	0	2.824
Øyeblikkelig hjelp	1.350	0	1.329	998	247	3.924
Sum vertskommune 2019	2.056	706	2.035	1.704	247	6.748

Note 3 – Beholdning fond – bruk og avsetning i året

Disposisjonsfond inkl. andeler fra kommuner	Beløp
Beholdning 01.01.	11.146.670
Bruk av fond i driftsregnskapet - helseplattformen	475.000
Bruk av fond i investeringsregnskapet	0
Avsetning til fond	4.383.849
Beholdning 31.12.	15.055.519

Bundne driftsfond	Beløp
Beholdning 01.01.	5.566.467
Bruk av fond:	
Kreftkoordinator Fosen	-187.031
Rask Psykisk helsehjelp	-652.470
Kommunepsykolog Fosen	-187.675
Bruk av fond i driftsregnskapet	-1.027.176
Avsetning til fond	0
Beholdning 31.12.	4.539.291

Drift

Udisponert resultat (mer- og mindreforbruk)	Beløp
Beholdning 01.01.	4.383.849
Årets udisponerte resultat (mindreforbruk)	1.300.861
Årets disponering av resultat (mindreforbruk)	4.383.849
Beholdning 31.12. (mindreforbruk drift)	1.300.861

Bundne fond - 31.12.19

	Beløp
Bundne driftsfond - Nett Opp Fosen	-90.251
Bundne driftsfond - Kompetansmidler	-92.545
Bundne driftsfond - Gavekonto	-195.160
Folkehelse	-616.918
Frisklivssentral	-112.427
Avtaler skjønnsmidler 2010	-71.699
Best i verden på folkehelsearbeid	-650.000
Rask psyk. helsehjelp	-26.047
Faglig arrangement	-30.000
Turløyper Fosen	-45.000
Kompetanseløftet 2015	-327.093
Tilskudd hverdagsrehabilitering 2015	-47.002

Tilskudd lindrende behandling 2015	-957.845
Indikatormodell	-142.130
Militært - sivilt samarbeid	-99.537
Kommunepsykolog	-435.635
Rehabilitering	-600.000
Sum	-4.539.290

Note 4 – regnskapsprinsipper

Regnskapet er utarbeidet i henhold til kommuneloven, kommunale regnskapsforskrifter og god kommunal regnskapsskikk.

Anordningsprinsippet jfr. Kommuneloven §48:

Alle kjente utgifter/utbetalinger og inntekter/innbetalinger i året er med i årsregnskapet for vedkommende år, enten de er betalt eller ikke når årsregnskapet avsluttes.

Vurderingsregler jfr. Regnskapsforskriften §8:

Anleggsmidler er eiendeler bestemt til varig eie eller bruk, og disse vurderes til anskaffelseskost. Andre eiendeler er omløpsmidler som vurderes til laveste av anskaffelseskost og virkelig verdi.

Regnskapet er utarbeidet etter kommunale regnskapsprinsipper ihht selskapsavtalen §15 pkt 1.

Regnskapet er også utarbeidet i samsvar med god kommunal regnskapsskikk, lov om interkommunale selskap og forskrift om årsbudsjett, årsregnskap og årsberetning for interkommunale selskaper. Dette innebærer blant annet at det bokføres premieavvik, pensjonsmidler og pensjonsforpliktelser. Vi har valgt å tilbakeføre premieavvik over 7 år.

Note 5 – Aksjer og andeler

Selskapets navn	Bokført verdi
Egenkapitalinskudd KLP	77.169
Sum aksjer og andeler (bokført)	77.169

Note 6 – Mellomværende med deltakerkommunene

Kortsiktig fordring til Ørland kommune pr 31.12.19 er på 1.862.592,-.

Gjeld til deltakerkommunene:

Bjugn kommune	241.111
Indre Fosen kommune	568.069

Ørland kommune	161.051
Åfjord kommune	339.244
Bokført leverandørreskontro	<u>1.309.475</u>

Note 7 – Arbeidskapital

Balanseregnskapet	31.12.2019	31.12.2018	Endring
2.1 Omløpsmidler	23.321.337	22.946.575	374.762
2.3 Kortsiktig gjeld	2.425.666	1.849.590	576.076
Arbeidskapital	20.895.671	21.096.985	-201.314
Drifts- og investeringsregnskapet			
	Beløp	Sum	
ØKONOMISK OVERSIKT - DRIFT			
+ Sum driftsinntekter	9.534.932		
- Sum driftsutgifter	10.068.992		
+ Eksterne finansinntekter	340.052		
- Endring pga uttaking til eget selskap	0		
+ Endring pga uttaking til eget selskap	0		
Eksterne finansutg - kjøp av andeler	7.307		
Sum driftsregnskapet	-201.315	-201.315	

Note 8 – Kapitalkonto

	DEBET	KREDIT
INNGÅENDE BALANSE		-332.885
Kjøp av aksjer og andeler		7.307
Endring pensjonsmidler		396.760
Endring pensjonsforpliktelser inkl. arbg.avg	461.466	
UTGÅENDE BALANSE	-390.284	
SUM	71.182	71.182

Note 9 – SPESIFIKASJON FOR REGNSKAPSFØRING OG PENSJONSNOTE 2019

PENSJONSKOSTNADER	2018	2019
Årets opptjening	555.503	393.928
Rentekostnad	148.168	165.641
Brutto pensjonskostnad	703.671	559.569
Forventet avkastning	-139.689	-157.687
Netto pensjonskostnad	563.982	401.882
Sum amortisert premieavvik	-50.895	-55.132
Administrasjonskostnad	26.581	17.502
Samlet kostnad inkl adm.	539.668	364.252
PREMIEAVVIK		
Innbetalt premie/tilskudd - inkl adm	515.263	461.137
Administrasjonskostnad	-26.581	-17.502
Netto pensjonskostnad	-563.982	-401.882
Premieavvik	-75.300	41.753
AKKUMULERT OG AMORTISERT PREMIEAVVIK		
Akkumulert premieavvik	-297.108	-328.033
Årets premieavvik	-75.300	41.753
Sum amortisert premieavvik	-44.375	-55.132
Akkumulert premieavvik	-328.033	-231.148

Note 10 – Overføring mellom selskapet og eierkommunene:

Overføring fra eierkommuner		
Beløp	Resk.nr	Resk.nr (T)
-1.725.440	70051	Indre Fosen kommune
-658.504	70010	Roan kommune
-1.620.300	70007	Ørland kommune
-1.572.788	70006	Bjugn kommune
-1.417.960	70005	Åfjord kommune
-6.994.992		
Kjøp fra eierkommuner		
Beløp	Resk.nr	Resk.nr (T)
1.171.739	102671	BJUGN KOMMUNE OCR
1.307.378	4616	INDRE FOSEN KOMMUNE
491.941	2794	Åfjord kommune - OCR
1.201.607	1758	Ørland kommune OCR

Note 11 Eksterne utgifter og inntekter

Konto	Konto (T)	Beløp
11000	Kontormateriell	632
11151	Beverting	38.588
11200	andre driftsutgifter	118.472
11209	Andre tjenester/materialer	13.760
11300	Porto, fraktutgifter	11
11301	Gebyr banktjenester	3.000
11302	Telefon- og faxutgifter	30.728
11303	Linjeleie og bredbånd	28.361
11400	Annonser	47.243
11500	Opplæring/kurs, ikke oppg.pl.	62.181
11600	Diettgodtgjørelse	28.879
11602	Bilgodtgjørelse	41.809
11704	Drift av egne biler (årsavgift, drivstoff, rekvisita	80.741
11705	Reiseutg. ref./fakt	40.770
11706	Oppholdsutgifter ved reiser	1.286
11707	Transport reiseregninger	181.609
11850	Yrkesskade-/reiseforsikring	48.401
11952	Kontingenter	-1.318
11957	Selvst. næringsdrivende uten fast forretn.sted	10.000
12001	Kjøp av EDB-utstyr	124.990
12400	Serviceavtaler maskiner	95.404
12700	Konsulenttjenester *)	4.193.359
13700	Kjøp av analyser	150.000
14290	Moms 25%	144.409
14294	Moms 8%	19.814
Sum		5.503.131

*) kr 4.036.267 gjelder kjøp fra deltakerkommuner

Konto	Konto (T)	Beløp
17101	Ref. fødselspenger	-285.146
17290	Kompensasjon 25% moms driftsregnskap	-144.409
17294	Kompensasjon 8% moms driftsregnskap	-19.814
17300	Ref. fra fylkeskommuner	-1.460.000
17500	Ref. fra kommuner	-628.075
17501	Ref. fra kommuner m/oppdragsgiver	-6.994.992
17700	Ref. fra andre - private	-2.496
Sum		-9.534.932

Fosen 26.5.2020

Per Johansen
Styreleder

Ådne Røkkum
Nestleder

Vigdis Bolås
Styremedlem

Arnfinn Brasø
Styremedlem

Marit Knutshaug Ervik
Styremedlem